

Moov S 系列 使用手冊



版本：R02
(2009年5月)

註冊商標

所有品牌及產品名稱所登記之商標屬於各品牌及產品名稱之登記公司所擁有。

聲明

說明書及手冊內容如有變動，恕不另行通知。本公司不保證本手冊內容無誤。產品與手冊之間的任何錯誤、遺漏或差異所直接或間接造成的損害，本公司不負擔賠償責任。

注意

部份型號只在部份地區販售。

您機身的顏色及外觀會依您購得的產品型號而不同，不一定與本手冊上的圖片相符。

本手冊展示的螢幕畫面及其他圖片僅供參考之用，可能會與實際產品有所差異。

軟體產品聲明

本產品所安裝或附隨之各項軟體產品（以下簡稱「軟體產品」）均屬於宇達電通及（或）其供應商所擁有，僅可安裝並使用於本產品上。請遵守軟體產品之相關授權規定，明禁拷貝、重製或安裝本產品之任何軟體產品於本產品以外之其他裝置或儲存媒介，亦不得以任何方式複製或傳送、發表、散佈、修改、編輯，或是未經授權使用本產品之任何軟體產品。

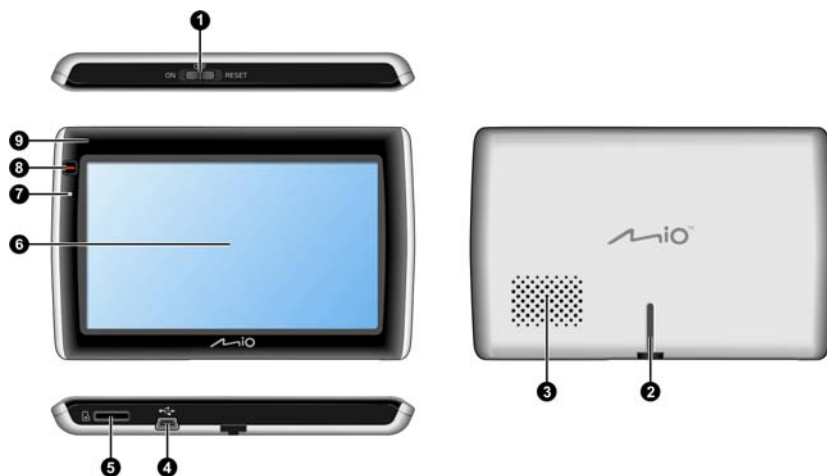
若是違反上述規定，或是以軟體產品從事違法、不當或未經許可之活動，對於因此造成本公司（包括本公司之母公司及關係企業在內）的損害及費用上的支出，都應由您全部負責，您亦必須承擔因此可能涉及的任何民刑事責任。

目錄

外觀介紹	3
首次啟用	4
透過 USB 傳輸線充電	5
車上使用	6
基本操作	7
系統開機與關機	7
重新啟動與冷關機	7
觸控螢幕	7
主選單	8
頁面控制	9
MioMore Desktop	10
安裝MioMore Desktop	10
MioMore Desktop功能介紹	11
線上更新	11
我的地圖	12
安裝地圖到 Mio	13
我的最愛	14
檢視我的最愛	14
我的 Mio	16
啟用圖資	16
建立備份和還原備份	17
語言	17
重取產品金鑰	17
重新安裝軟體到您的裝置	17
選項	18
Mio生活資訊通	18
搜尋相片	19
相簿	20
工具列	21
傳輸相片到電腦上	22
傳輸相片到裝置上	22
其他	22
我的媒體	23
工具列	23
自建景點	24
Mio iGOGO	25
說明	25
參考資料	26
插入儲存卡	26
疑難排解	26
平時維護	26

安全規範	28
國家通訊傳播管理委員會NCC規範	28
藍牙（限支援藍牙機種）	28
安全注意事項	28
關於充電	28
關於充電器	28
關於電池	28

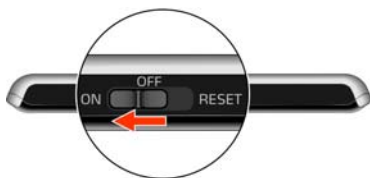
外觀介紹



元件	說明
❶ 電源鈕	開啟與關閉系統電源。
❷ 底座固定孔	連接底座。
❸ 喇叭	播放聲音。
❹ Mini-USB 埠	連接充電器或是 USB 傳輸線。
❺ 儲存卡插槽	讓您插入自行購得的 microSD 儲存卡以便讀取資料（如額外的地圖）。
❻ 觸控式螢幕	顯示畫面。您可以利用指尖在螢幕上點選項目或輸入資料。
❼ 充電指示燈	顯示電池充電狀態： 綠燈 - 表示充飽電 橙燈 - 表示充電中
❽ 主選單按鍵	讓您隨時返回主選單。
❾ 麥克風	（限特定機種）供藍牙電話免持聽筒及聲控導航功能之用。

首次啟用

1. 首次使用時，請將電源鈕推到 ON 的位置。



2. 系統將開機。

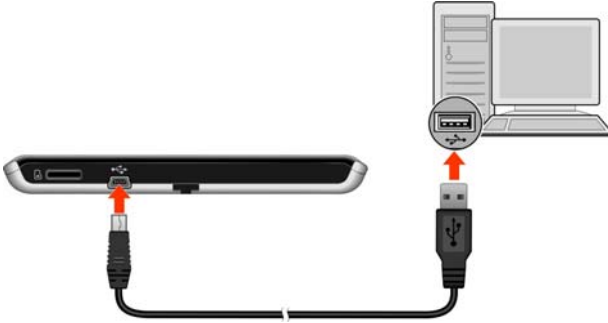
註：首次啟動時，電池可能尚未充飽電。要進行充電，請見下一節說明。

3. 請依照指示進行操作。
4. 螢幕出現主選單，您可以開始使用本裝置。

透過 USB 傳輸線充電

若您要利用此方式充電，建議將裝置關機，以縮短充電時間。

1. 將電腦開機。
2. 將 USB 傳輸線的一端接到機身下方的 mini-USB 埠；另一端接到電腦的 USB 埠。



充電指示燈會亮橙燈表示充電進行中。充飽電時充電指示燈會改亮綠燈。

註：若本裝置已開機，螢幕會鎖定在一個畫面，此時無法使用裝置。

註：本裝置連接到電腦時將會被視為一個外部的儲存裝置。請勿任意刪除裝置內預先載入的檔案。刪除功能未知的檔案可能造成程式損壞或無法運作。

注意：為了確保鋰電池的最佳使用狀態，請注意以下事項：

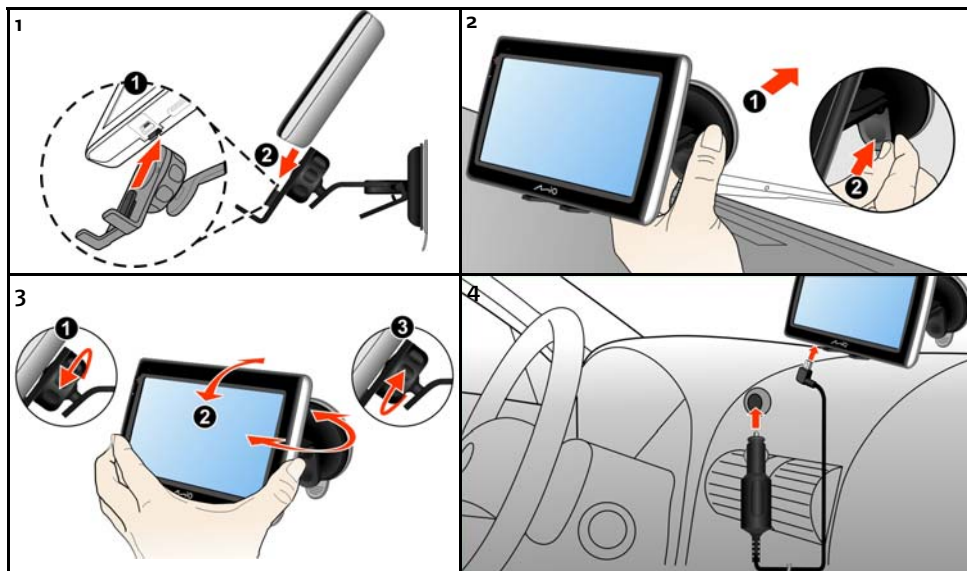
- 請勿在高溫環境下（如直接日照處）充電。
 - 鋰電池不需要放電，也不需要電力用盡才充電，您可以在電池還有電力時充電。
 - 長時間不使用本產品時，請至少兩週充飽電一次，以免電池過度放電而影響其充電性能。
 - 未依照指示使用電池可能會損壞裝置、電池、甚至造成身體傷害或財產損壞，並且將使保固失效。
-

車上使用

請使用底座與固定架將機身固定於車內。

注意：

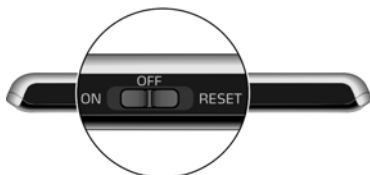
- 使用車用固定架時，請慎選放置的位置。切勿將機身放在會阻礙開車視線，或影響安全氣囊正常運作的位置。
- 若汽車的擋風玻璃安裝含有金屬材質的隔熱紙，可能會影響衛星訊號的接收。在此情況下請將機身放在不受影響的區域。
- 請在汽車已經發動之後再插入車用充電器，以免汽車發動時的瞬間電流衝擊到機器而造成損壞。



基本操作

系統開機與關機

在一般使用狀態下，將電源鈕推到 **OFF** 的位置，系統將停止運作，進入待機狀態。下次要使用系統時，將電源鈕推到 **ON** 的位置，您即會回到關機前的畫面。



重新啟動與冷關機

在少數的情況下，您可能需要重新啟動您的系統。例如：系統出現延遲或停滯的狀態時。

要重新啟動系統，請先冷關機後再開機。將電源鈕推到 **RESET** 位置即是冷關機。冷關機後再開機，請將電源鈕推到 **ON** 的位置。

觸控螢幕

用您的指尖碰觸螢幕便可以與本裝置溝通，您可以執行的動作有：



- **點選**
用您的指尖在螢幕上點選項目，即可開啟某一功能或選擇螢幕上的按鍵或項目。
- **拖動**
用指尖抵住螢幕然後拖動即可在螢幕上下左右平移。（僅適用於地圖畫面。）

主選單

註：主選單提供的實際項目依機種而定。

開機後系統會開啟主選單。主選單是您使用系統各項功能的起點。點選其中一按鍵可開啟程式或開啟另一個選單。

圖示	名稱	說明
	快速導航	顯示地圖畫面。利用選單上的項目設定目的地。
	找地方	搜尋地點、區域或街道以設為目的地。
	附近逛逛	探索您目前所在地或是目的地附近的景點。
	即時路況	接收即時交通事件資訊。
	我的最愛	使用已儲存的景點做為目的地。
	記錄	記錄您當前位置或旅程。
	Google LOCAL SEARCH*	連上網路利用 Google Map 使用在地搜尋功能。
	系統設定	變更系統設定。
	聲控操作*	利用語音指令進行部分操作。
	iGOGO	使用旅遊指南。
	生活資訊	接收即時生活資訊，包括氣象預報、停車場資訊、油價、KTV 包廂空位等。
	MioMore*	連上網路使用系統提供的內容服務。
	電話*	以免持方式撥打電話。
	幫幫忙	搜尋所在地附近的緊急服務地點。
	音樂播放*	播放音樂和影片。
	照片*	瀏覽相片和使用幻燈片播放。

* 限特定機種

頁面控制

在預設情況下，您透過按鈕模式進行程式操作。

點選 ▲ 和 ▼ 檢視選單或清單上的上一個 / 下一個項目。

如果想快速捲動清單，您可以點選並按住 ▲ 或 ▼ 按鈕，當頁面捲動到您想要的地方時，點選畫面任一處即可。

您可以變更頁面控制為滑動模式。變更設定的方法與滑動模式的說明，請見 **Mio Spirit** 使用手冊第 18.3 節。



MioMore Desktop

MioMore Desktop 是一套讓您能透過電腦使用更強大功能及獲取更多 Mio 加值服務的工具。

透過 MioMore Desktop，您可以使用下列全部或部份功能（實際功能依機種而定）：

- 更新軟體
- 瀏覽 Mio 網站，查詢優惠訊息
- 安裝地圖
- 在網路上搜尋並下載當地景點到裝置
- 管理自建景點
- 在網路上搜尋共享相片
- 在電腦與裝置之間傳輸相片
- 播放媒體檔案
- 在電腦與裝置之間傳輸媒體檔案
- 安裝和管理旅遊書

註：部份功能需連結到網路才可以使用。

安裝MioMore Desktop

注意：在開始安裝前，請先確認您的電腦是否符合系統最小需求：

- 確認電腦已安裝 Internet Explorer 6 或更新版本。（即使 Internet Explorer 不是您的預設瀏覽器。）
- Windows XP 用戶請確認已升級到 Windows XP Service Pack 2 或更新版本。

-
1. 關閉電腦所有正在執行的應用程式。
 2. 將光碟放入電腦的光碟機，安裝程式會自動啟動。
 3. 點選 [安裝 MioMore Desktop]。
 4. 遵照螢幕指示完成安裝。

MioMore Desktop功能介紹

註：您必須將您的裝置連接到電腦才能看到完整的功能列表。根據您購買型號的不同，部份功能可能沒有提供。



名稱	說明
1 線上更新	瀏覽 Mio 旅遊手札網站，下載導航相片及使用軟體更新等服務。
2 我的地圖	安裝或還原地圖。
3 我的最愛	瀏覽和編輯所有儲存在裝置上以及利用 MioMore Desktop 儲存的我的最愛項目。
4 我的 Mio	提供多個應用程序讓您在電腦與裝置之間傳輸資料，也讓您變更 MioMore Desktop 設定。
5 Mio 生活資訊通	在網路上搜尋並下載本地景點到裝置上。
6 相簿	在電腦與裝置之間傳輸相片。
7 搜尋相片	透過網路搜尋並下載共享相片。
8 我的媒體	播放多媒體檔案，以及在電腦與裝置之間傳輸多媒體檔案。
9 自建景點	管理裝置上的自建景點。
10 Mio iGOGO	安裝和管理旅遊書。

線上更新

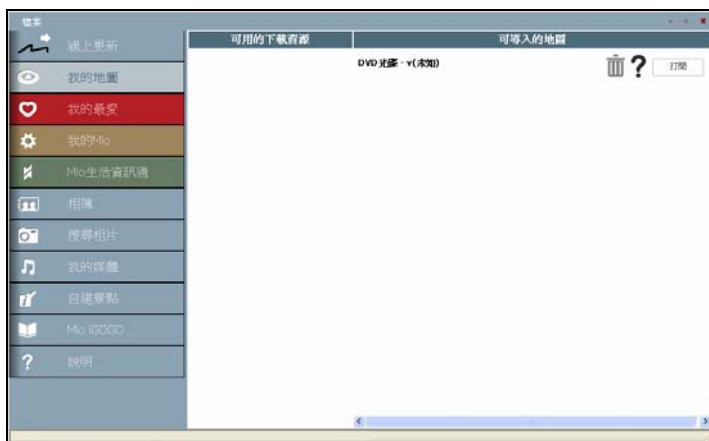
註：請確認您的電腦已連上網路。

您可以透過內嵌的瀏覽器視窗來瀏覽 Mio 旅遊手札網站，下載導航相片及使用軟體更新等服務。

我的地圖

註：請確認您的電腦已連上網路。

您可以使用此功能來安裝和移除裝置上的地圖資料或程式。您還可以使用此功能購買其他地區的地圖。



1. 將您的裝置連接到電腦：USB 傳輸線的一端接到裝置的 mini-USB 埠，另一端接到電腦的 USB 埠。
2. 在 MioMore Desktop 主畫面按 [我的地圖]。
3. 點選 [打開]。



元件	說明
1	地圖來源 清單顯示光碟裏的地圖或是您可通過 Mio 網站購買的地圖。

	元件	說明
2	我的 Mio	清單顯示已安裝到您的 Mio 裏的地圖。
3	區域	點選展開下拉式列表，顯示 Mio 網站提供的地圖。
4	放大／縮小	放大或縮小地圖。
5	地球	全球或各大陸的地圖，可能包括： <ul style="list-style-type: none"> ▪ 目前光碟裏的地圖 ▪ 儲存在您的 Mio 或儲存卡裏的地圖 ▪ Mio 網站有提供的地圖

註：您還可以利用 **[尋找城市]** 功能快速搜尋並且顯示您要查看的城市地圖。搜尋時，請輸入城市的英文名稱，程式不支援以中文名稱進行搜尋。

安裝地圖到 Mio

您的 Mio 已預先安裝一個或多個已啟動的地圖。

您可以使用隨機所附的光碟安裝地圖到儲存卡或您的 Mio 內建記憶體。您可能還需要購買地圖產品取得產品序列號來啟動地圖資訊。

使用光碟安裝地圖

1. 將地圖光碟放入電腦的光碟機，並且關閉 Internet Explorer 瀏覽器。
2. 將您的裝置連接到電腦：USB 傳輸線的一端接到裝置的 mini-USB 埠，另一端接到電腦的 USB 埠。
3. 在 MioMore Desktop 主畫面按 **[我的地圖]**。
4. 按 **[載入地圖資料]**。
5. 按 **[切換到光碟]** 檢視光碟上的地圖資料。
 - 已安裝在您的 Mio 的地圖為綠色。
 - 已解鎖並可安裝到您的 Mio 的地圖為黃色。
 - 需要啟動才能安裝的地圖為紅色。
 - 需要向 Mio 購買的地圖為藍色。
6. 如果要安裝的地圖為黃色，請跳至步驟 9。
如果要安裝的地圖為紅色，請繼續步驟 7。
7. 請確認您的電腦已連上網路。
8. 按照螢幕指示完成程式。
9. 輸入產品序號。
10. 電腦將連線到網路並啟動您的地圖。
11. 完成啟動後地圖將變成黃色。請繼續步驟 9。

-
- 按您要安裝到裝置的地圖。被選取的地圖將變成黃色，再按地圖一次可取消已選取的地圖。

註：您指定安裝的地理區域可能需要安裝數個地圖才能完成。

- 選擇您要安裝的目的，接著按立即傳輸。

您將開始安裝選擇的地圖到您的 Mio，畫面上的地圖區域也會變成綠色。

- 使用您的 Mio 之前請先拔開 USB 傳輸線。

註：地圖安裝完畢前或地圖區域變成綠色之前，請不要拔開 USB 傳輸線。

安裝下載的地圖

- 將您的裝置連接到電腦：USB 傳輸線的一端接到裝置的 mini-USB 埠，另一端接到電腦的 USB 埠。
- 在 MioMore Desktop 主畫面按 [我的地圖]。
- 按 [載入地圖資料]。
- 按 [增加地圖] 選擇您要安裝的地圖。完成後按 [確定] 開始安裝地圖到您的 Mio。

刪除 Mio 裡的地圖

- 將您的裝置連接到電腦：USB 傳輸線的一端接到裝置的 mini-USB 埠，另一端接到電腦的 USB 埠。
- 在 MioMore Desktop 主畫面按 [我的地圖]。
- 在「我的 Mio」區域勾選要刪除的地圖。
- 按 [刪除地圖]。

我的最愛

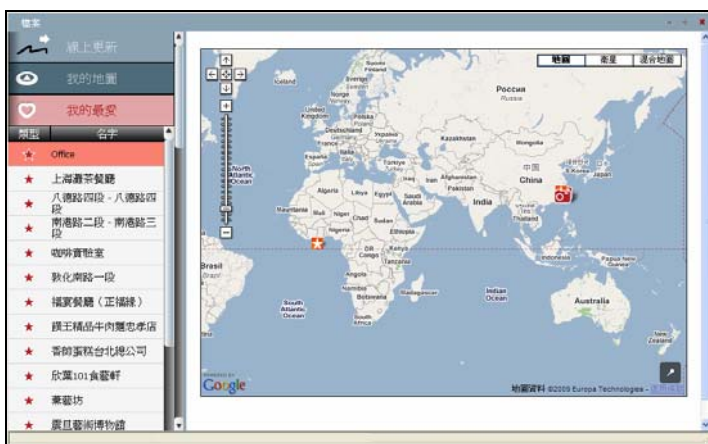
註：請確認您的電腦已連上網路。

我的最愛讓您透過 Google 地圖檢視儲存在裝置上的我的最愛項目。

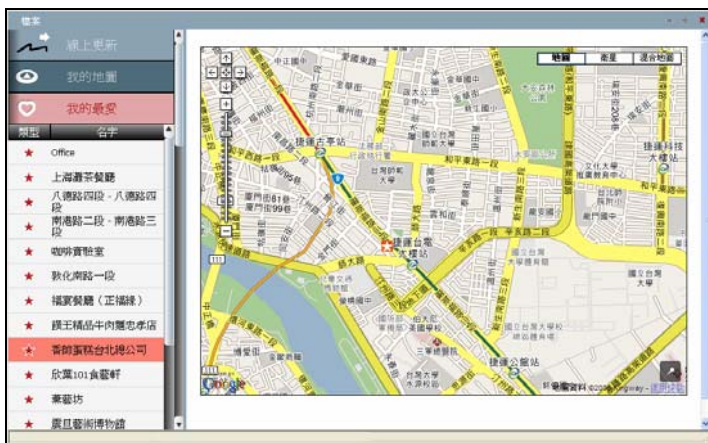
我的最愛包括已儲存的地址、記錄的旅程、景點、含 GPS 註記（經緯度資訊）圖片等地點。您可以選擇，編輯以及刪除這些地點，並且透過 Mio 生活資訊通、相簿以及搜尋相片新增地點到我的最愛。這些地點會同步更新到您的裝置。


檢視我的最愛

- 將您的裝置連接到電腦：USB 傳輸線的一端接到裝置的 mini-USB 埠，另一端接到電腦的 USB 埠。
- 在 MioMore Desktop 主畫面按 [我的最愛]。
- 畫面會顯示我的最愛清單。您可以按 [類型] 和 [名字] 變更排序方式。



4. 選擇清單上的項目，畫面右邊會顯示該地點在地圖上的位置。



5. 按地圖上的  圖示可以開啟選單執行更多功能。

元件	說明
地點名稱	顯示所選項目的名稱。您可以編輯該名稱。
編輯備註	您可以按此欄位為所選項目添加註解。輸入完畢後，按 [保存] 儲存您的註解。

元件	說明
分享	<p>您可以透過電子郵件將所選項目與您的朋友分享。</p> <ul style="list-style-type: none"> ▪ 如果該項目為含 GPS 註記圖片，郵件會包含該圖片。 ▪ 如果您的朋友也使用 MioMore Desktop，也可以將該項目儲存到 MioMore Desktop。 ▪ 您的朋友可以在 Google 地圖檢視該項目的地圖位置。 ▪ 假如您分享的是記錄的行程，郵件會夾帶檔格式為 .KMZ 的行程檔案傳輸給您的朋友。要開啓 .KMZ 檔案，您必須先在電腦安裝 Google Earth 程式。
上傳到 Flickr	<p>您可以將含 GPS 註記圖片上傳到 Flickr™ 網站。按照螢幕指示完成程序。</p> <p>註：您必須有 Flickr 帳號才能使用此功能，請到 www.flickr.com 註冊。</p>
刪除	刪除所選項目。

我的 Mio

啟用圖資

當您在 Mio 網站選購其他圖資、程式以及訂購的服務，您需要啟動您的產品服務。

1. 將您的裝置連接到電腦：USB 傳輸線的一端接到裝置的 mini-USB 埠，另一端接到電腦的 USB 埠。
2. 在 MioMore Desktop 主畫面按 [我的 Mio] → [啟用圖資]。



3. 輸入產品序號後，按 [繼續]。
4. 按照螢幕指示完成程序。

建立備份和還原備份

您可以將一些資料如我的最愛、設定等備份起來，日後再還原到裝置上。

1. 將您的裝置連接到電腦：USB 傳輸線的一端接到裝置的 mini-USB 埠，另一端接到電腦的 USB 埠。
2. 在 MioMore Desktop 主畫面按 [我的 Mio] → [建立備份和還原備份]。
3. 按 [建立新備份]。
4. 選擇您要備份的項目，然後在描述欄位輸入此備份的描述。
5. 按 [確定]。您的備份即會儲存到電腦裡。

還原備份到裝置

1. 在 MioMore Desktop 主畫面按 [我的 Mio] → [建立備份和還原備份]。
2. 從清單中選擇您要還原的項目，按 [還原備份]。該備份即會還原到裝置上。

刪除備份

1. 在 MioMore Desktop 主畫面按 [我的 Mio] → [建立備份和還原備份]。
2. 從清單中選擇您要刪除的項目。
3. 按 [刪除]，再按 [確定]，該備份即被刪除。

語言

您可以變更 MioMore Desktop 的顯示語言。

1. 在 MioMore Desktop 主畫面按 [我的 Mio] → [語言]。
2. 選擇您想要的語言。變更會立即生效。

重取產品金鑰

註：請確認您的電腦已連上網路。

萬一您遺失程式的認證檔，您可以利用此功能連結伺服器恢復遺失的認證檔。

1. 將您的裝置連接到電腦：USB 傳輸線的一端接到裝置的 mini-USB 埠，另一端接到電腦的 USB 埠。
2. 在 MioMore Desktop 主畫面按 [我的 Mio] → [重取產品金鑰]。
3. 按照螢幕指示完成程序。

重新安裝軟體到您的裝置

註：請確認您的電腦已連上網路。

萬一您遺失裝置裏的一些檔案使得裝置無法正常運作，您可以利用此功能重新安裝軟體到您的裝置。

1. 將您的裝置連接到電腦：USB 傳輸線的一端接到裝置的 mini-USB 埠，另一端接到電腦的 USB 埠。
2. 在 MioMore Desktop 主畫面按 [我的 Mio] → [重新安裝軟體到您的裝置]。
3. 程式會指示您完成備份，按 [是]。
4. 按照螢幕指示完成程序。

選項

元件	說明
一般	變更 MioMore Desktop 的度量單位。
相簿	設定相簿庫的位置以及相簿的相關設定。
我的地圖	設定圖資所在的位置。

Mio生活資訊通

註：請確認您的電腦已連上網路。

Mio 生活資訊通提供線上在地搜尋景點服務，您可以透過關鍵字搜尋景點並儲存到裝置上。


1. 將您的裝置連接到電腦：USB 傳輸線的一端接到裝置的 mini-USB 埠，另一端接到電腦的 USB 埠。
2. 在 MioMore Desktop 主畫面按 [Mio 生活資訊通]。
3. 在選擇位置畫面選擇搜尋的基準點。首先從下拉選單中選擇國家，接著輸入縣市名。當您輸入時，系統會自動展開搜尋並顯示符合的行政區清單。

選擇完成後，點選 [繼續]。

註：若之後您要重新選擇位置，點選上方的 [選擇位置] 即可回到此畫面。

4. 選擇要使用哪個服務進行本地搜尋。

註：若之後您要重新選擇其他服務供應商，點選上方的 [可用的服務] 即可回到此畫面。

5. 輸入關鍵字，然後點選 [搜尋] 鍵開始搜尋。
6. 畫面顯示搜尋結果。您可以點選頁框下方的  和  鍵瀏覽前後頁，也可以點選頁碼瀏覽。

景點名稱的旁邊會顯示該景點到基準點的概略距離。例如，若您選擇「台北市內湖區」，當某一景點顯示為「1 公里」，即表示此景點距離台北市內湖區的中心點約 1 公里。

註：點選景點名稱可檢視景點的地址與電話等資料。

7. 點選右方的  圖示將景點儲存到裝置。

已儲存的景點會變成  圖示。



日後您可以透過 Mio Spirit 的 [我的最愛] 取用您儲存的景點資訊。（詳情請見 Mio Spirit 使用手冊。）

搜尋相片

註：請確認您的電腦已連上網路。

註：您也可以點選[線上更新]，從 Mio 旅遊手札網站 (www.mio-tour.com.tw) 下載相片。

您可以透過此功能在網路上的共享相片資料庫搜尋、輕鬆下載您喜歡的相片。本搜尋引擎由 Flickr™ (www.flickr.com) 提供。

搜尋相片並下載到相簿的步驟如下：

1. 在 MioMore Desktop 主畫面按 [搜尋相片]。
2. 在描述欄位輸入關鍵字。
3. 選擇下列任一種排序方式：
 - **最有興趣**
相片將依照有趣的程度排列。有趣程度是 Flickr 根據一套複雜的演算法來決定的。
 - **相關 (預設設定)**
相片將依照跟關鍵字接近的程度排列。

註：您也可以勾選「帶有 GPS 資訊」或「進階搜尋」來縮小搜尋的範圍。

4. 按 [尋找]。

註：要停止搜尋，請按 [停止搜尋]。



5. 符合條件的相片會出現在中央的展示區。螢幕下方顯示該頁面的資訊，以及 [返回] 和 [下一頁] 的按鈕，讓您可以隨時瀏覽前後頁的相片。
6. 從展示區選擇一張或多張相片。
7. 按 [匯入到相簿]。
8. 您會在相簿的桌面區域看到您匯入的相片。（相簿使用方法請見下一節說明。）

相簿

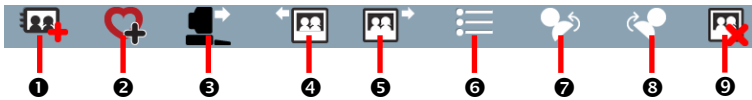
您可以透過此功能在電腦與裝置之間複製、刪除或傳輸相片。

註：若您傳輸到裝置的相片包含 GPS 資訊，之後您可利用 Mio Spirit 的導航功能導航到該相片的拍攝地點。



名稱	說明
桌面	顯示 MioMore Desktop 的相簿清單。點選相簿名稱，相簿內容就會顯示在展示區。點選 [查看所有相片] 可看到相片庫的所有相片。
我的 Mio	顯示儲存在裝置內建記憶體或儲存卡上的相簿清單。點選相簿名稱，相簿內容就會顯示在相簿展示區。
展示區	顯示相片縮圖。
尋找	可輸入名稱來搜尋相片。
工具列	點選相片後，可使用此工具列的按鈕操作。

工具列



名稱	說明
❶ 建立新相簿	在桌面區域上新增一個相簿。
❷ 匯入到我的最愛	將儲存於電腦上的相片檔匯入 MioMore Desktop 的我的最愛。
❸ 傳輸到您的 Mio / 傳輸到您的電腦	若您正在瀏覽電腦上的相簿資料夾，此圖示會顯示為「傳輸到您的 Mio」。點選該項目可將相片傳輸至您的裝置上。 若您正在瀏覽裝置上的相簿資料夾，此圖示會顯示為「傳輸到您的電腦」。點選該項目可將相片傳輸至您的電腦上。
❹ 匯入相片檔案	將儲存於電腦上的相片檔匯入 MioMore Desktop 的相片庫。
❺ 匯出到電腦	將相片儲存於您的電腦或網路磁碟。
❻ 查看詳細資料	觀看或編輯相片資料，包括名稱、經緯度及描述。
❼ 左轉	將選擇的相片往逆時針方向旋轉 90 度。
❽ 右轉	將選擇的相片往順時針方向旋轉 90 度。
❾ 刪除相片	刪除選擇的相片。

傳輸相片到電腦上

1. 在 MioMore Desktop 主畫面按 [相簿]。
2. 在「我的 Mio」區域點選包含您要傳輸的相片的相簿，所有相片會以縮圖形式顯示於展示區。
3. 點選您要傳輸的相片，直接拖曳到桌面區域，或者點選工具列上的 [傳輸到您的電腦]。

註：若您在桌面區域沒有選擇相簿，系統將會要您選擇傳輸到哪個相簿或建立新的相簿。

傳輸相片到裝置上

您可以將任何 JPEG 格式的相片（副檔名必須為 .jpg）加上 GPS 資料之後，傳輸到裝置上，用於相片導航功能。（導航功能的說明請見 Mio Spirit 使用手冊。）

1. 將您的裝置連接到電腦：USB 傳輸線的一端接到裝置的 mini-USB 埠，另一端接到電腦的 USB 埠。
2. 在 MioMore Desktop 主畫面按 [相簿]。
3. 點選工具列上的 [匯入相片檔案]，會開啟對話框。
4. 點選您要傳輸的相片，按 [開啟]。相片即匯入到 MioMore Desktop 相片庫內。
5. 從展示區找到您匯入的相片，點選工具列上的 [查看詳細資料]
6. 編輯 GPS 資料之後，按 [確定] 儲存。
7. 將您的裝置連接到電腦：USB 傳輸線的一端接到裝置的 mini-USB 埠，另一端接到電腦的 USB 埠。
8. 點選相片，直接拖曳到「我的 Mio」區域，或者點選工具列上的 [傳輸到您的 Mio]。

其他

您還可以利用相簿進行以下操作：

功能	說明
將相片加入其他相簿	點選相片，然後拖曳到另一個相簿。
從相簿中移除相片	點選相片，按滑鼠右鍵（或點選上方選單的「相片」選項），然後選擇 [從相簿中移除]。 註：要從全部相簿中移除該相片，請選擇 [刪除相片]。
上傳相片到 Flickr	點選相片，按滑鼠右鍵（或點選上方選單的「相片」選項），然後選擇 [上傳到 Flickr]。 註：必須有 Flickr 帳號才可以使用此功能，請至 www.flickr.com 註冊。
上傳相片到 Google Earth™ （相片需包含 GPS 註記）	點選相片，按滑鼠右鍵（或點選上方選單的「相片」選項），然後選擇 [匯出到 Google Earth]。相片會儲存到 Google Earth 預設的資料夾。 註：必須安裝 Google Earth 軟體才可以使用此功能，請至 earth.google.com 下載。
尋找鄰近特定地點的相片	點選您要搜尋的地點的其中一張相片，然後按滑鼠右鍵（或點選上方選單的「相片」選項），選擇 [尋找附近的相片]。
匯入資料夾	點選上方選單的「相片」選項，然後選擇 [匯入檔案夾]。
匯入相片壓縮檔	點選上方選單的「相片」選項，然後選擇 [匯入相片壓縮檔案]。

我的媒體

註：此功能僅限特定機種。

您可以在電腦上播放您匯入到 MioMore Desktop 的音樂及影片檔案，以及在電腦和裝置之間傳輸音樂及影片檔案。

1. 將您的裝置連接到電腦：USB 傳輸線的一端接到裝置的 mini-USB 埠，另一端接到電腦的 USB 埠。
2. 在 MioMore Desktop 主畫面按 [我的媒體]。
3. 按 [匯入媒體檔案到我的收藏]。
4. 選擇儲存在您電腦上的音樂或影片檔案。您會看到檔案出現在我的媒體的檔案清單上。
5. 勾選您要的檔案。

註：MioMore Desktop 不支援同時傳輸音樂和影片檔案。

您可以利用檔案清單下方的播放控制來播放所勾選的檔案。如果您選擇的是影片檔案，則電腦會用指定的程式來進行播放。



6. 按下方工具列的 [傳輸標記媒體到您的裝置]。
7. 輸入新增的播放清單的名稱後，按 [開始] 開始傳輸檔案。
8. 傳輸完畢後，按 [確定]。

工具列



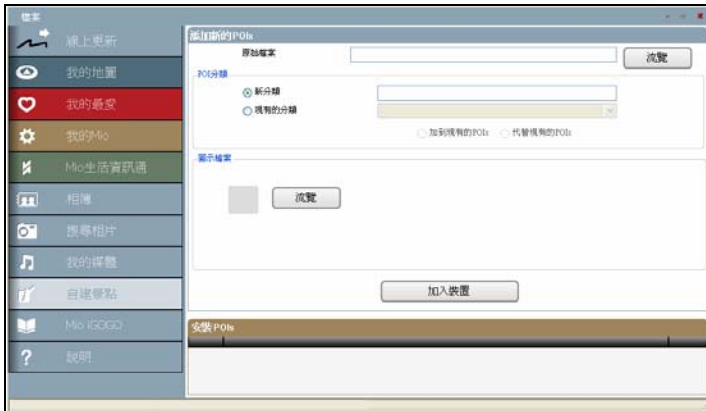
	名稱	說明
❶	匯入媒體檔案到我的收藏	將儲存於電腦上的媒體檔案匯入 MioMore Desktop 的媒體庫。
❷	傳輸標記媒體到您的裝置 / 從您的 Mio 裝置傳輸標記媒體	若您正在瀏覽電腦上的媒體檔案資料夾，此圖示會顯示為「傳輸標記媒體到您的裝置」。點選該項目可將媒體檔案傳輸至您的裝置上。 若您正在瀏覽裝置上的媒體檔案資料夾，此圖示會顯示為「從您的 Mio 裝置傳輸標記媒體」。點選該項目可將媒體檔案傳輸至您的電腦上。
❸	從清單刪除標記	從 MioMore Desktop 媒體庫中刪除所選的媒體檔案。
❹	刪除標記	從電腦或裝置中刪除所選的媒體檔案。
❺	全部標記	勾選清單上的所有媒體檔案。
❻	反轉標記	對調清單上已勾選和未勾選項目的選擇狀態。

自建景點

註：Mio 可能會不定期提供景點資料供使用者下載。

您可以利用此功能將其他景點匯入到裝置。另外，您也可以設定更景點的分類以及在地圖上顯示的圖示。

1. 在 MioMore Desktop 主畫面按 [自建景點]。
2. 按 [流覽] 選取您要導入的景點 CSV 檔案。



3. 在「POI 分類」區域選擇您要匯入的景點類別。
 - 新分類：您可自行輸入您要的景點類別名稱。
 - 現有的分類：在現有的類別裏選擇您要的景點類別，並且選擇 [加到現有的 POIs] 或 [代替現有的 POIs]。

- 要變更景點在地圖上顯示的圖示，在「圖示檔案」區域按 [流覽] 選擇您要的圖示檔案。

註：圖示檔案必須是 BMP 或 PNG 格式，支援的最小尺寸為 6x6 像素，最大尺寸為 32x32 像素。

- 按 [加入裝置] 將景點匯入裝置。

註：要刪除裝置上的景點，在要刪除的景點旁按 [刪除]。

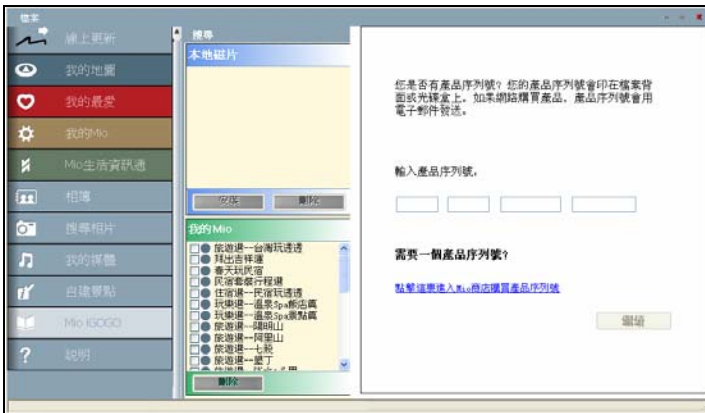
Mio iGOGO

註：請確認您的電腦已連上網路。

除了 Mio 內建的旅遊書以外，Mio 網站可能會陸續提供額外的旅遊書讓您購買。您可以利用此功能啟動或購買旅遊電子書。

- 將您的裝置連接到電腦：USB 傳輸線的一端接到裝置的 mini-USB 埠，另一端接到電腦的 USB 埠。
- 在 MioMore Desktop 主畫面按 [Mio iGOGO]。
- 輸入產品序號後，按 [繼續]。
- 選擇要安裝的旅遊書後，按 [安裝]。

註：要刪除旅遊書，勾選項目後按 [刪除]。



說明

您可以按此功能取得使用手冊、MioMore Desktop 版本資訊以及 Acrobat Reader 軟體下載等資訊。

參考資料

插入儲存卡

注意：請勿重壓儲存卡的中央部份。

請拿著 microSD 卡的邊緣，標籤面朝前，接頭端向著插槽插入，直到儲存卡固定為止。



欲取出時，請輕壓一下卡的上緣讓卡鬆脫，再將卡拉出。

疑難排解

註：若您遭遇到無法解決的問題，請聯絡授權的客服中心尋求協助。

問題	解決方式
使用電池電力時無法開機	電池可能處於電力極度不足的狀況。請進行充電。
螢幕顯示速度緩慢	請確認系統並非電池快沒電。若上述問題排除後問題仍存在，請重新啟動系統。
螢幕完全沒有反應	請重新啟動系統。（請見「重新啟動與冷關機」。）
螢幕讀取困難	確認螢幕背光設的亮度夠亮。
無法連接電腦	確認在您接上 USB 傳輸線前，裝置與電腦都已啟動。
	確認傳輸線一端已正確接上機身下方，另一端則接到您的電腦。接上傳輸線時請勿使用 USB 集線器。
	在接上 USB 傳輸線前，請重新啟動您的系統。重新啟動系統之前，請先拔掉 USB 傳輸線。

平時維護

妥善維護您的系統可確保其使用壽命並降低損壞風險。

- 使用本裝置時應避免潮濕與極端的溫度。
- 避免讓系統長時間暴露在直射陽光或強烈的紫外線燈光下。
- 不要放置物品於機身上面，也不要讓物品掉落在機身上。
- 切勿讓機身掉落或處於強力震動之所。
- 避免讓機身周圍的溫度突然產生巨大變化，因為這可能導致濕氣凝結於機身內部，進而損壞機身。萬一發生凝結的現象，請等候機身完全風乾。
- 液晶螢幕很容易刮傷。切勿用尖銳物品碰觸螢幕。液晶螢幕專用的無膠型保護貼可防止輕微的刮傷。

-
- 清潔裝置時，切記要關閉電源，拔開電源線，以不掉綿屑的軟質布料擦拭螢幕和機身外部。
 - 切勿使用紙巾擦拭螢幕。
 - 嚴禁擅自拆解、維修或變動機體。此舉會讓產品保固失效，同時也可能損害機身，甚至造成人身或財物的損傷。
 - 請勿將本裝置、物件或配件與其他易燃液體、氣體或其他爆裂物品一同放置，以免發生危險。

安全規範

註：基於管制辨識的便利性，Moov S500 系列機型號碼指定為 N224。

國家通訊傳播管理委員會NCC規範

- 第十二條 經型式認證合格之低功率射頻電機，非經許可，公司、商號或使用者均不得擅自變更頻率、加大功率或變更原設計之特性及功能。
- 第十四條 低功率射頻電機之使用不得影響飛航安全及干擾合法通信；經發現有干擾現象時，應立即停用，並改善至無干擾時方得繼續使用。
- 前項合法通信，指依電信法規定作業之無線電通信。
- 低功率射頻電機須忍受合法通信或工業、科學及醫療用電波輻射性電機裝置之干擾。

藍牙（限支援藍牙機種）

Bluetooth QD ID B015153

安全注意事項

關於充電

- 僅使用隨機所附的充電器。使用其他充電器會引起故障與/或危險。
- 本產品應配合標有合格“LPS”標籤的充電器使用，其輸出額定值最低應為 + 5 V dc / 1.0 A。（This product is intended to be supplied by a LISTED Power Unit marked with “LPS”, “Limited Power Source” and output rated + 5 V dc / 1.0 A.）
- 裝置內僅限使用特定電池。

關於充電器

- 請勿在潮濕環境中使用充電器。手腳潮濕時，切勿觸及充電器。
- 使用充電器供電或充電時應保持四周通風良好。切勿讓紙張或其他物品覆蓋充電器而導致冷卻效果的降低。切勿將充電器放置在袋內使用。
- 充電器要連接至合適的電源，其電壓及接地要求在產品外殼（或）包裝上有說明。
- 請勿在電線損壞時使用充電器。
- 請勿嘗試維修裝置，裝置中沒有可維修部件。若裝置損壞或處於過濕環境中，則應更換裝置。

關於電池

- 僅限使用原廠核可的特定充電器。
- 本機使用內建、不可更換的鋰電池。為了避免起火或燒傷的危險，請勿拆開、刺穿、碰撞或將電池丟棄於火或水中。電池會破裂、爆炸、或釋放出危險的化學物質。

■ 重要指示（限維修人員）

- ✓ 注意：電池更換錯誤有導致爆炸的可能。丟棄舊電池時，請遵照指示。
- ✓ 更換電池時務必使用原廠指定的電池。
- ✓ 電池回收或丟棄必須符合規定。
- ✓ 電池僅限用在特定裝置內。